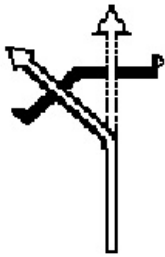
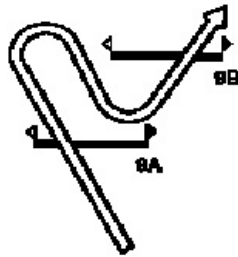


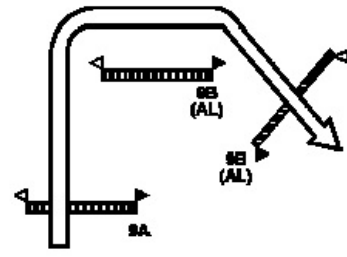
BIJLAGE 1 – Voorbeelden ten behoeve van de hindernisjurering



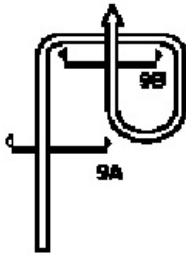
goed, verandering van oorspronkelijke richting, niet het gevolg van een weigering of uitbreken



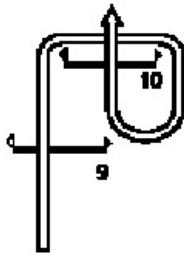
goed, is niet het gevolg van uitbreken en kruist eigen lijn niet



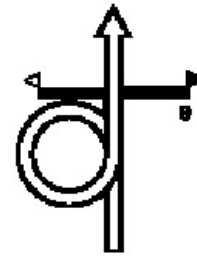
nieuwe methode uitvlaggen alternatieve hindernis 9B zwarte diagonale streep op rode en witte vlag op beiden 9B hindernissen



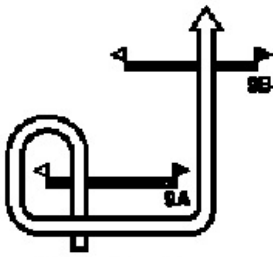
20 strafpunten maakt volte af, welke werd aangevangen voordat laatste element werd gesprongen



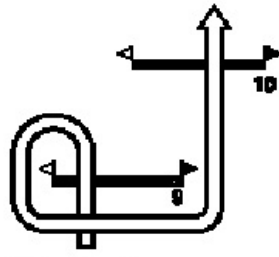
0 strafpunten hindernis 10 niet aangereiden



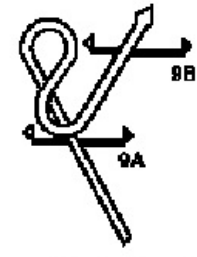
20 strafpunten kruist eigen lijn voordat hindernis is gesprongen



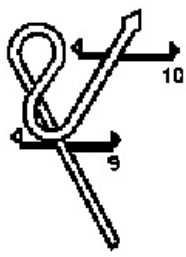
20 strafpunten kruist eigen lijn voordat laatste element werd gesprongen



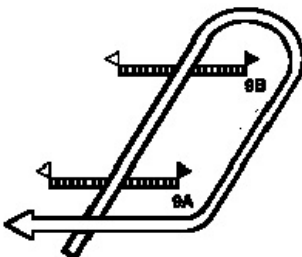
0 strafpunten hindernis 10 niet aangereiden



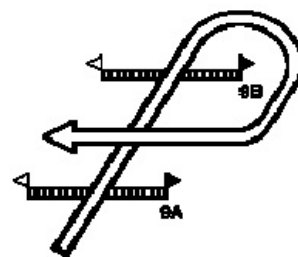
20 strafpunten één hindernis, kruist eigen lijn voordat laatste element werd gesprongen



0 strafpunten twee afzonderlijke hindernissen hindernis 10 niet aangereiden



0 strafpunten kruist eigen lijn pas nadat gehele hindernis is gesprongen



0 strafpunten kruist eigen lijn pas nadat gehele hindernis is gesprongen

**BIJLAGE 2 – Informatie wedstrijden voor paarden**

Klasse			B	L	M	Z
<b>Dressuurproef</b>			Nederlandse dressuur pr. 19 en 21	Nederlandse dressuur pr. 23 en 25	Nederlandse dressuur pr. 27 en 29	FEI-proeven CCI2* A of B
<b>Cross</b>						
Afstand	min-max	m	1500-2000	2000-2500	2200-3000	2600-3120
Snelheid	-min	m/min	460	480	500	520
Aantal sprongen	-min	cm	15	20	25	25
	-max		20	25	30	30
Hoogte	-max	cm	80-90	90	100	110
Hoogte hagen	-max	cm	100	110	120	130
Breedte						
	- op hoogste punt	cm	90	110	120	140
	- op basis	cm	130	150	170	210
	- open sloot droog	cm	100	150	200	280
	- open sloot met water	cm	125	200	300	400
Afsprong	-max	cm	100	120	140	160
Diepte water	-max	cm	25	25	25	25
Breedte water	-min	cm	6/9	6/9	6/9	6/9
<b>Springen</b>						
Afstand	min -max	m	350-500	350-500	350-500	400-500
Snelheid		m/min	350	350	350	350
Aantal hindernissen/ sprong	max		9/10 <sup>e</sup>	9/11 <sup>ee</sup>	9/11 <sup>ee</sup>	10/13 <sup>eee</sup>
Hoogte		cm	90	100	110	115
Breedte max. (+20 hoogte)		cm	100	115	125	135

<sup>e</sup> 1 dubbelsprong, <sup>ee</sup> 2 dubbelsprongen, <sup>eee</sup> 2 dubbelsprongen of 1 driesprong en 1 dubbelsprong

**BIJLAGE 3 – Informatie wedstrijden voor pony's**

Klasse			B	L	B	L	M	Z
Format			Kort	Kort	Lang	Lang	Lang	Lang
Categorie Pony			A t/m E	A t/m E	CDE	CDE	CDE	CDE
<b>Dressuurproef</b>			Nederlandse dressuur pr. 19 en 21	Nederlandse dressuur pr. 23 en 25	Nederlandse dressuur pr. 19 en 21	Nederlandse dressuur pr. 23 en 25	Nederlandse dressuur pr. 27 en 29	FEI-proeven CCI2* A of B
<b>Cross</b>								
Afstand	min-max	m	<del>500-750</del> <b>1000-1500</b>	<del>500-800</del> <b>1000-1500</b>	1500-2000	<del>2000-2500</del> <b>1500-2000</b>	2000-2500	2200-3000
Snelheid	-min	m/min	300	320	450	460	480	500
Aantal sprongen	-min	cm	10*	10*	15	15	20	25
	-max		15*	17*	20	20	15	30
Hoogte	-max	cm	50-60	60-70	70-80	<del>80-90</del>	90	100
Hoogte hagen	-max	cm	70-90	80-90	90-100	<del>100-110</del>	110	120
Breedte								
- op hoogste punt		cm	60	70	80	90	110	120
- op basis		cm	80	100	100	130	150	170
- open sloot droog		cm	80	100	100	100	150	200
- open sloot met water		cm	100	100	125	125	200	300
Afsprong	-max	cm	70	70	100	100	120	140
Diepte water	-max	cm	25	25	25	25	25	25
Breedte water	-min	cm	6/9	6/9	6/9	6/9	6/9	6/9
<b>Springen</b>								
Afstand	min-max	m	350-500	350-500	350-500	350-500	350-500	350-500
Snelheid		m/min	300	300	350	350	350	350
Aantal hindernissen/ sprong	-max		9/10*	9/11*	9/10 <sup>o</sup>	9/11 <sup>oo</sup>	9/11 <sup>oo</sup>	10/13 <sup>ooo</sup>
Hoogte	-max	cm	50-60	60-70	Cat. C 70 Cat. D 75 Cat. E 80	Cat. C 80 Cat. D 85 Cat. E 90	Cat. C 90 Cat. D 95 Cat. E 100	Cat. C 100 Cat. D 105 Cat. E 110
Breedte max. (+20 hoogte)		cm	70-75	80-85	85-95	90-100-110	100-110	110-120-130

\* geen dubbelsprongen <sup>o</sup> 1 dubbelsprong, <sup>oo</sup> 2 dubbelsprongen, <sup>ooo</sup> 2 dubbelsprongen of 1 driesprong en 1 dubbelsprong

Bij combinaties van hindernissen dient ook de afstand tussen de afzonderlijke hindernissen te worden aangepast aan de desbetreffende categorie.

## BIJLAGE 4 – Stijlbeoordeling

### Toelichting

De volgens artikel 304 van het wedstrijdreglement Eventing te behalen promotiepunten worden alleen toegekend indien aan de wijze van rijden in de cross van de combinaties een voldoende beoordeling is toegekend.

### Uitvoering

Van elke combinatie wordt door twee rijstijljuryleden eventing een beoordelingsprotocol opgemaakt waarvan het eindcijfer door het wedstrijdsecretariaat in een aparte kolom in de uitslagstaat verwerkt wordt. De eindcijfers van beide stijljuryleden wordt van de eindscore van de combinatie afgetrokken (zie rekenvoorbeeld in bijlage 6).

Bij indooreventing of bij een eventingderby wordt de stijl beoordeeld door 1 rijstijljurylid eventing. Het eindcijfer wordt x2 van de eindscore van de combinatie afgetrokken.

Het originele protocol is bestemd voor de ruiter. Op het protocol dient de plaats in de cross waar de jury zich bevond vermeld te worden.

### Plaats jury

De jury zit verdeeld over het cross traject op plaatsen waar de combinaties goed gevolgd kunnen worden. Een hoge positie voor de jury is ideaal als het terrein of andere mogelijkheden dat bieden. Overleg met de TA en Parcoursontwerper Cross Country is hierover gewenst. Bij voorkeur staat de stijljury niet bij een waterhindernis.

### Beoordeling

In het protocol geeft elk jurylid een beoordeling van 0 tot 10 voor de rijkunstige beoordeling. Het geven van halve punten is toegestaan. Bij een foutloze cross en het behalen van 6,0 tot 7,5 stijlpunten één winstpunt wordt toegekend. Indien het aantal stijlpunten 7,5 of hoger is dan wordt er bij een foutloze cross 2 winstpunten toegekend en wordt er bij 20 strafpunten (hindernisfouten) in de cross 1 winstpunt toegekend (zie tabel)

	Stijlpunten 7,5 of hoger	6,0 tot 7,5 stijlpunten	Stijlpunten lager dan 6,0
0 strafpunten (hindernisfouten)	2 winstpunten	1 winstpunt	0 winstpunten
20 strafpunten (hindernisfouten)	1 winstpunt	0 winstpunt	0 winstpunten
+ 20 strafpunten (hindernisfouten)	0 winstpunten	0 winstpunten	0 winstpunten

Het is niet toegestaan om alleen een v (voldoende) of o (onvoldoende) voor de stijlbeoordeling toe te kennen.

<b>Rijden in het terrein:</b>		<b>Cijfer</b>		let op	ideaal/ perfect	let op	
1	Tempo		te hard				te langzaam
2	Rijden wendingen/lijnen		komt buitenom				valt binnendoor
3	Controle		geen controle				teveel controle/te strak
4	Verlichte zit		meer verlichte zit				geen verlichte zit

<b>Springen v.d. hindernissen:</b>		<b>Cijfer</b>		let op	ideaal/ perfect	let op	
5	Aanrijtempo		te hard aangereden				te langzaam aangereden
6	Effect van de hulpen		geen reactie op de hulpen				overmatige reactie op de hulp
7	Afzetmoment		te groot/te ver van de hindernis				te dicht bij de hindernis

<b>Balans en zit ruiter:</b>		<b>Cijfer</b>		let op	ideaal/ perfect	let op	
8	Balans en zit tijdens sprong		voor de beweging				achter de beweging
9	Focus van de ruiter		te gespannen				te ontspannen
10	Stijgbeugels op maat		te lange beugels				te korte beugels

<b>Welzijn paard:</b>		<b>Cijfer</b>		let op	ideaal/ perfect	let op	
11	Harmonie/Happy Athlete		spanning/angst				te ontspannen
<b>Stijlcijfer Totaal</b>			gedeeld door 4=	<b>EINDCIJFER</b>			
Tips voor de ruiter							

## BIJLAGE 5 – Rekenvoorbeelden

### Rekenvoorbeeld stijlbeoordeling

Uitgaand van een behaalde score tijdens de wedstrijd wordt hieronder aangegeven wat de invloed van het stijlcijfer hierop kan zijn.

Uitgangsscore: **30** strafpunten

Stijlpunt gem. Jury 1	Stijlpunt gem. Jury 2	Gemiddeld totaal stijlpunt	Aftrek van strafpunten (cijfer jury 1 + cijfer jury 2)	Uiteindelijke score
3	5	4 (dus geen wp)	8	22
5	7	6	12	18
7	9	8	16	14

### Rekenvoorbeeld optimale tijd cross

Gegevens:

Lengte cross 2.250 meter.

Tempo 460 m/min.

$2250 \text{ m} : 460 \text{ m/min} = 4,8913 \text{ min.}$

Dit is 4 minuten +  $8913 \times 60 = 53,478 \text{ sec.} = 53 \text{ sec.}$

Dus achter de komma het getal met 60 vermenigvuldigen.

Optimale tijd 4 min. en 53 sec.

Ezelsbruggetje voor controle:

Tempo 460 m/min :  $60 \text{ sec/1min} = 7,6666 \text{ m per seconde.}$

Optimale tijd is 4 min. en 53 sec. is totaal 293 sec.

$293 \text{ sec.} \times 7,6666 \text{ m sec} = 2.246,32 \text{ m.}$  Derhalve 3,68 meter minder. (Het dichtst bij).

Zou het 1 sec. meer zijn (4.54), dan is de afstand 2.254,97 m. Derhalve 4,97 m meer.

### Rekenvoorbeeld dressuurscore

Uitgaande van klasse B, L of M Eventing waarbij de maximaal te behalen score in de dressuur 300 is.

Gemiddeld een 6,5 voor dressuur = 195 punten = 65%

Omrekening naar strafpunten:  $(100-65) = 35$

Gemiddeld een 4,5 voor dressuur = 135 punten = 45 %

Omrekening naar strafpunten:  $(100-45) = 55$

**BIJLAGE 6 – Overzicht Richtlijnen Hindernissen per Klasse**

<b>B-Paarden/ B-Pony's L-Pony's</b>	<b>L-Paarden M-Pony's</b>	<b>M-Paarden Z-Pony's</b>	<b>Z-Paarden</b>
Greppeltje, +/- <b>90 cm breed (60 cm diep)</b> , niet als combinatie	Trakehner met duidelijke greppel, eventueel alleen in lange combinatie. <b>Zonder rijtechnische opgave</b>	Trakehner, of hindernis met greppel ervoor, eventueel als onderdeel van combinatie <b>Zonder extra rijtechnische opgave</b>	Trakehner, of hindernis met greppel ervoor, eventueel als onderdeel van combinatie. <b>Alleen lange combinatie met rijtechnische opgave.</b>
Hindernis, schuin te springen, hoek van aanrijlijn groter dan 45 graden. Niet in een combinatie. <b>Zonder extra rijtechnische opgave</b>	Hindernis(sen) schuin te springen, hoek aanrijlijn maximaal 45 gr. Niet in korte combinatie. <b>Zonder extra rijtechnische opgave</b>	Hindernis(sen) schuin te springen, hoek maximaal 50 graden.	Hindernissen schuin springen, hoek maximaal 65 graden
Opsprong en/of hindernis helling-op. <b>Zonder rijtechnische opgave</b>	<b>Mits</b> Halve coffin, of variatie daarop. <b>Zonder extra rijtechnische opgave</b>	<b>Mits</b> Coffin, of variatie daarop. <b>Zonder extra rijtechnische opgave</b>	<b>Mits</b> Coffin en/of Normandy Bank en/of in combinatie met greppel(s)
Afsprong, en/of hindernis helling naar beneden <b>Zonder rijtechnische opgave</b>	Afsprong en/of opsprong i.c.m. hindernis <b>wordt gerekend als</b> lange combi. <b>Zonder rijtechnische opgave op minder dan 6 galopsprongen</b>	Afsprong/opsprong, eventueel als korte combi	Afsprong/opsprong, eventueel als korte combi
Eén korte combi, één lange combi, <b>Zonder rijtechnische opgave</b> Maar geen in/uit. <b>Max 3 combi's</b> <b>Max 2 elementen</b>	Drie of vier combinatiehindernissen, Max. één korte combi.	<b>Drie tot vijf</b> combinatiehindernissen, waaronder een driesprong én een korte combi	<b>Vier tot zes</b> combinatiehindernissen, waaronder een driesprong én een korte combi
Twee breedtesprongen (Oxer) maximale maat, 5 cm. oplopend, dicht of met Breekboom	Drie breedtesprongen (Oxer) maximale maat. Zie B	Vier breedtesprongen (Oxer, eventueel met MIM-clip) maximale maat. Zie B	Vijf breedtesprongen. Zie M
Water-inloop (Moet gevlagd en genummerd zijn als hindernis), eventueel water-insprong als alternatief. <b>Geen combinatie sprong</b>	Water-insprong en/of water-uitsprong of hindernis vlak voor de waterlijn of na het water. <b>Zonder rijtechnische opgave</b>	Water-insprong en/of water-uitsprong, Zie L. eventueel hindernis in het water, geen korte combi. <b>Zonder extra hindernis rijtechnische opgave</b>	Zie M. eventueel met combi. <b>Zonder extra hindernis rijtechnische opgave uitgezonderd smalle hindernis.</b>
Geen smalle hindernis of punt. Smalst toegestane minimum front : 200 cm. <b>(max 1x) met aanleuning</b>	Smalletje en/of puntje, <b>min 1 en max 2</b> . Niet in korte combi. <b>Zonder extra rijtechnische opgave</b>	Smalletje en/of punt, enkelvoudig en ook opgenomen in lange combi. <b>Min 2 Max 3.</b>	Zie M. <b>Min 2 Max 4.</b> Mag ook opgenomen worden in korte combi.

**Artikel 306** Inschalingstabel Eventing paarden/pony's. Gepubliceerd op de website.

Eventing paarden:

Ruiter	Paard	Startgerechtigd in de klasse
-/ B	-/B/L/M/Z of hoger	B
L (1x)	-/ B	B
L (1x)	L/M/Z of hoger	B of L
L (2x)	-/ B/L/M of hoger	B of L
M of CCI1* (1x)	-/B/L	B of L
M of CCI1* (1x)	M/Z of hoger	L of M
M of CCI1* (2x)	-/B	B, L of M
M of CCI1* (2x)	L/M/Z of hoger	L of M
Z of CCI2* (1x)	-/B/L	B of L
Z of CCI2* (1x)	M	L of M
Z of CCI2* (1x)	Z of hoger	M of Z
Z of CCI2* (2x)	-/B/L/M	L of M
Z of CCI2* (2x)	Z of hoger	M of Z
CCI3* of CCI4* of CCI5* (1x)	-/B/L	B of L
CCI3* of CCI4* of CCI5* (1x)	M	L of M
CCI3* of CCI4* of CCI5* (1x)	Z	M of Z
CCI3* of CCI4* of CCI5* (2x)	-/B/L	L of M
CCI3* of CCI4* of CCI5* (2x)	M	L, M, Z
CCI3* of CCI4* of CCI5* (2x)	Z	M of Z

Eventing pony's:

Ruiter	Pony	Startgerechtigd in de klasse
-/ B	-/B/L/M/Z of hoger	B
L (1x)	-/B	B
L (1x)	L/M/Z of hoger	B of L
L (2x)	-/B/ L/ M/ Z	B of L
M (1x)	-/B/L	B of L
M (1x)	M/Z of hoger	L of M
M (2x)	-/B/L/M/Z	B, L of M
Z of CCIP1 (1x)	-/B/L	B of L
Z of CCIP1 (1x)	M	L of M
Z of CCIP1 (1x)	Z of hoger	M of Z
Z of CCIP1 (2x)	-/B/L	L of M
Z of CCIP1 (2x)	M	L, M of Z
Z of CCIP1 (2x)	Z of hoger	M of Z
CCIP2 of CCI2* (1x)	-/B/L	B of L
CCIP2 of CCI2* (1x)	M	L of M
CCIP2 of CCI2* (1x)	Z of hoger	M of Z
CCIP2 of CCI2* (1x)	CCIP2* of CCI2*	M of Z
CCIP2 of CCI2* (2x)	-/B/L	L, M
CCIP2 of CCI2* (2x)	M	L, M of Z
CCIP2 of CCI2* (2x)	Z of hoger	M of Z





#### Overgang eventing pony's naar paarden

Ruiter pony's	Paard	Startgerechtigd in de klasse
-/B/L (1x)	-/B/L/M/Z of hoger	B
M (1x)	-/ B	B
M (1x)	L/M/Z of hoger	B of L
M (2x)	-/ B	B of L
Z of hoger (1x)	-/B/L	B of L
Z (1x)	M/Z of hoger	B, L of M
Z (2x)	M/Z of hoger	L of M
Z of CCIP 1* (2x)	-/B/L/M	L of M
CCIP2* of CC12*	Z of hoger	L, M of Z

#### Bepalingen:

1. De klasse welke vermeld staat in de inschalingstabel is de hoogste klasse waarin de ruiter of paard een winstpunt heeft behaald.
2. Bij het vormen van een nieuwe combinatie (paard/deelnemer) zal deze ingeschaald worden in de hoogst gemeenschappelijke klasse en wanneer reglementair toegestaan een klasse lager. De hoogste klasse van de deelnemer is de hoogste klasse waarin ooit een winstpunt behaald is. De hoogste klasse van een paard is de hoogste klasse waarin het paard ooit een winstpunt heeft behaald.
3. Nieuw te vormen ponycombinaties mogen zich naar keuze laten indelen in de hoogst gemeenschappelijke klasse van ruiter en pony of in de klasse, die overeen komt met de hoogst gemeenschappelijke hoogte waarin ruiter en pony waren opgenomen en wanneer reglementair mogelijk een klasse lager.
4. Bij de inschaling is CC11\* gelijk aan de klasse M
5. Bij de inschaling is CC12\* gelijk aan de klasse Z
6. Inschalingen voor internationale wedstrijden worden bepaald door de FEI-reglementering